



Medlem af
GREEN BUILDING COUNCIL DENMARK

LIP System 17

Monteringsanvisningar



- när man bygger på kvalitet!

vatten
täta
våtrum

Byggheramikrådet



- när man bygger på kvalitet!

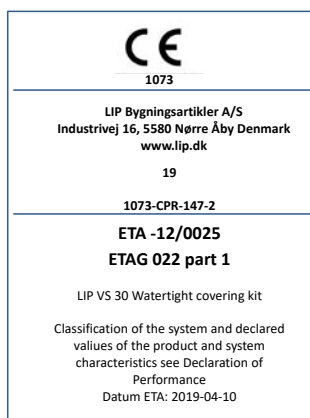


LIP Sverige AB

Korgvidegränd 1-3 · 162 44 Vällingby
Tlf.: + 46 (0)8-250070 · Fax: + 46 (0)8-250071
www.lip.dk · infosverige@lip.dk

Innehåll:

Produktguide	Sid. 3
Inledande information/Läs detta först	Sid. 4
Vanligt förekommande systemlösningar	Sid. 5
Våtzensindelning	Sid. 5
Applicering av LIP System 17 på vägg.	Sid. 6-7
Applicering av LIP System 17 på golv	Sid. 8-9
Tätning av golvbrunn	Sid. 10-11
Skarvning mellan olika typer av tätskiktssystem	Sid. 12
Delreparationer.....	Sid. 12
Montering mot PVC-matta	Sid. 12



Dessa produkter ska användas i LIP System 17:

För att uppnå vårt deklarerade ånggenomgångsmotstånd på 1,7 milj s/m används VS20 och VS30

VS 20 Ångspärr är en enkomponents vattenbaserad plastdispersion för våtutrymmen. Används tillsammans med LIP VS 30 för att öka ånggenomgångsmotståndet, så System 17 uppfylls kraven i våtrum enligt gällande branschregler.



VS 20 Ångspärr, 3 kg - Art nr. 80216

VS 20 Ångspärr, 12 kg - Art nr. 80223

LIP VS 30 Vattentätningmembran Är ett färdigblandat enkomponents flytande tätskikt för våtutrymmen. För intensiv vattenbelastning på golv och väggar före uppsättning av keramiska beklädnader.



VS 30 Tätskikt, 3 kg - Art nr. 80032

VS 30 Tätskikt, 12 kg - Art nr. 80049

LIP Hörn



Försegling av ytter- och innerhörn i vägg- och golvvinklar, nischer etc.

VT- Ytterhörn - Art nr. 100183

VT- Innerhörn - Art nr. 100184

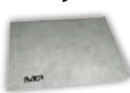
LIP Remsa



Försegling av skarvar mellan olika material, väggoch golvvinklar m. m.

VT- Remsa, 0,1 x 20m - Art nr. 100327

LIP Självhäftande Tätark



40 x 40 cm.

Används till försegling av golvbrunnar m. m.

Tätark, 40 cm x 40 cm - Art nr. 100198

LIP Rörmanschett



Elastisk Rörmanschett 10-16 mm Art.nr. 101195

Elastisk Rörmanschett 18-34 mm Art.nr. 101386

Elastisk Rörmanschett 40-56 mm Art.nr. 101157

Elastisk Rörmanschett 56-75 mm Art.nr. 101164

Elastisk Rörmanschett 75 - 110 mm Art.nr. 101041

Elastisk Rörmanschett 115-140 mm Art.nr. 101171

Elastisk Rörmanschett cc 40 mm, 10-16 mm, Dubbelmanschett - Art.nr. 101096

Elastisk Rörmanschett cc 40 mm, 18-34 mm, Dubbelmanschett - Art.nr. 101393

Elastisk Rörmanschett cc 60 mm, 10-18 mm, Dubbelmanschett - Art. nr. 101711

Elastisk Rörmanschett cc 60 mm, 20-32 mm, Dubbelmanschett - Art. nr. 101709

Elastisk Rörmanschett cc 60 mm, 10-18 mm, Tripplemanschett - Art. nr. 101712

Elastisk Rörmanschett cc 60 mm, 20-32 mm, Tripplemanschett - Art.nr. 101710

LIP Multi kakelfix grå och vit



Cementbunden fästmassa med hög vidhäftning och flexibilitet. Fogningsbar tidigast efter 1-2 dygn beroende på underlagets fuktinnehåll och sugförmåga.

5 kg grå - Art.nr. 2797215

20 kg grå - Art.nr. 200010

5 kg vit - Art.nr. 2950087

20 kg vit - Art.nr. 200027

LIP Super Trope grå och vit



Cementbundet "hängfix" med hög vidhäftning och flexibilitet. Fogningsbar tidigast efter 1-2 dygn beroende på underlagets fuktinnehåll och sugförmåga.

5 kg grå - Art.nr. 22001

20 kg grå - Art.nr. 200065

20 kg vit - Art.nr. 200072

LIP Multi kakelfix lätt



Cementbundet, dammreducerat "hängfix" med hög vidhäftning och flexibilitet.

Fogningsbar tidigast efter 8 timmar beroende på underlagets fuktinnehåll, sugförmåga och vattenmängd.

15 kg - Art.nr. 24005

LIP Snabbtorkande kakelfix



Cementbunden fästmassa med hög vidhäftning och flexibilitet. Fogningsbar tidigast efter 1,5-2 timmar beroende på underlagets fuktinnehåll och sugförmåga.

5 kg - Art.nr. 4037685

20 kg - Art.nr. 200034

LIP Naturstensfix vit



Cementbunden fästmassa med hög vidhäftning och flexibilitet. Fogningsbar tidigast efter 1,5-2 timmar beroende på underlagets fuktinnehåll och sugförmåga.

20 kg - Art.nr. 200058

LIP Flytfix lätt



Cementbunden fästmassa med flytande egenskaper, hög vidhäftning och flexibilitet. Fogningsbar tidigast efter 1-2 dygn beroende på underlagets fuktinnehåll och sugförmåga.

20 kg - Art.nr. 200041

LIP Primer 54



Vidhäftningsprimer

1 lit - Art.nr. 90543

2,5 lit - Art.nr. 3856606

10 lit - Art.nr. 3856614

OBS! Läs detta först

Branschregler och lagar för våtrum ändras över tid i och med att användning av våtrum förändras över tid.

När man väl tagit beslutet att renovera eller bygga ett nytt våtrum kan det vara svårt att sätta sig in i de lagar som ges ut av Boverket, kallade BBR (Boverkets byggregler).

Med utgångspunkt från BBR är BBV (Byggkeramikrådets branschregler för våtrum) utformade så att de är anpassade för funktion och applicering av tätskiktssystem på olika underlag när kakel, klinker eller mosaik skall utgöra ytskikt på golv och väggar i våtrum. Det kan exempelvis vara badrum och duschrum i bostäder eller utrymmen med motsvarande vattenbelastning. Reglerna kan till viss del tillämpas, helt eller delvis, när natursten, glas och liknande produkter skall användas som ytskikt. Reglerna tillämpas även för golv på toaletter, i tvättstugor samt för golv i utrymmen med varmvattenberedare (BBR 6:5331). Både nyproduktion och renovering omfattas av reglerna. Reglerna gäller för ytskikt av keramiska material monterade med fästmassa, bearbetade med tandspackel till angiven tjocklek enligt tunnskiktstekniken.

Vid tillskjutandemärkfukt används **LIP System 16** Underlaget kan vara av betong, lättbetong, puts, mineraliskt bundet spackel eller skivmaterial.

Observera att det finns ett särskilt regelverk för VVS-produkter och väggnära brunnar och att det kan rekvideras från Byggkeramikrådets eller Säker Vattens hemsidor.

Ånggenomgångsmotstånd

Som tidigare nämnts finns det olika typer av våtrum och därför finns det olika våtrumssystem. Det system som tas upp i den här monteringsanvisningen är ett flytande/rollbart tätskikt som har ett ånggenomgångsmotstånd på 1,7miljoner s/m som gör att den är användningsbar i zon 2 på lätta konstruktioner och i zon 1 och 2 på massiva konstruktioner i de flesta miljöer som Branschreglerna gäller för. Vi vill med den här monteringsanvisningen visa hur vårt system skall användas för att säkerställa att ditt våtrum så det motsvarar de krav som ställs idag. Ytterligare system finns på vår hemsida www.lip.dk.

Förutsättningar

Alla torktider i broschyren är baserade på att både luft och underlag har en arbetstemperatur på 18-20°C med en luftfuktighet på ca. 50 %. Lägsta arbetstemperatur är +10°C. Temperatur och luftfuktighet påverkar torktiden avsevärt. Ex. lägre temperatur och/eller hög luftfuktighet förlänger torktiden, högre temperatur och/eller låg luftfuktighet förkortar torktiden. Tänk på att undvika för snabb uthärdning eftersom det oftast påverkar slutprodukten negativt. Vid applicering på betong rekommenderas en Rf på 85% men avvikelser kan förekomma beroende på förutsättningar och konstruktion, vid förfrågningar kontakta LIP Sverige tfn 08-25 00 70.

Underlag och förberedelser

LIP System 17 är avsett för icke sugande och sugande underlag av betong, lättbetong, puts, golvspackel och skivmaterial i zon 2 som uppfyller gällande branschreglers krav, se www.bkr.se. Underlaget skall vara torrt, rent och fritt från lösa partiklar. Eventuell formolja, spackelrester, färgspill och liknande skall avlägsnas.

Samtliga lutningsangivelser mäts med riktning mot brunn. Alternativ golvlutning vid fasta installationer, storformatiga plattor, tillgänglighetsanpassning, fler än en brunn eller liknande ska avtalas innan det utförs. Överenskommelse om alternativ golvlutning ska alltid dokumenteras i Kvalitetsdokument. För mer information om gällande golvlutning se www.bkr.se

Limmet som används vid skarvning, rörmanschetter, försegling mm. är LIP VS 30. Spackla eventuella ojämnheter i underlaget med cementbaserade produkter, exempelvis LIP:s fästmassor, väggputs/ spackel, avjämningsmassor.

Underlag skall uppfylla BBV gällande branschstandard och vara monterat enligt materialleverantörens monteringsanvisningar så att rätt böjstyvhet och hållfastighet uppnås för att bära den keramiska beklädnaden. Träbjälklag ska alltid förstärkas för att

anpassa böjstyvheten till keramisk beläggning.

Förbehandlingen av olika typer av skivmaterial, massiva konstruktioner osv. skiljer sig åt beroende på underlagets sugförmåga, alkalitetsbeständighet osv.

Sugande skivmaterial:

Används LIP Primer 54 som spädes med 3 delar vatten (1:3). Materialåtgång c:a 0,2 l/m²

På alla organiska material:

Används LIP Primer 54 oförtunnad. Materialåtgång c:a 0,2 l/m².

Skivmaterial som är belagda med

GLASFIBER exempelvis Humidboard osv.:

Används oförtunnad LIP Primer 54. Materialåtgång c:a 0,2 l/m².

Lättbetong, puts och andra sugande oorganiska material:

Används LIP Primer 54 som spädes med 3 delar vatten (1:3). Materialåtgång c:a 0,2 l/m².

Platsgjuten betong eller prefabricerad betong:

Behövs normalt sett ingen förbehandling men om det ändå upplevs att limmet torkar snabbt kan ytan primas med LIP Primer 54 som spädes med 0,5 delar vatten 2:1. Materialåtgång c:a 0,2 l/m².

Självnivellerande spackelmassor "Flytspackel":

Används LIP Primer 54 som spädes med 0,5 delar vatten 2:1. Materialåtgång ca: 0,2 l/m²

För att kunna bedöma skivornas sugförmåga och lämplighet för våtrum, kontrollera med din skivleverantör.

Montering av keramik kan ske 12 timmar efter det att skarvar, rörgenomförningar osv. har applicerats och försegats*.

Torktider

Badrummet kan tas i bruk 7 dygn efter det att tätskiktet är klart eller 3 dygn efter fogning*.

Golvtäckning med täta material kan ske tidigast 2-3 dygn efter fogning*. * Vid normal rumstemperatur (se Förutsättningar).

Behöriga företag ska utfärda **Kvalitetsdokument**, Bilaga A till BBV, efter varje våtrumsentreprenad. Kvalitetsdokumentet ska utfärdas av det behöriga företaget vars personal utfört tätskiktsarbetet och överlämnas till beställare och brukare/boende efter färdigställt arbete. Kvalitetsdokumentet ingår i entreprenörens åtagande vid våtrumsentreprenader enligt BBV och ska därför överlämnas utan dröjsmål. Kvalitetsdokumentet ska finnas tillgängligt vid slutbesiktning.

Egenkontroll kan utfärdas av de entreprenörer som inte har behörighet, se www.lip.dk, klicka på Dokumentation.

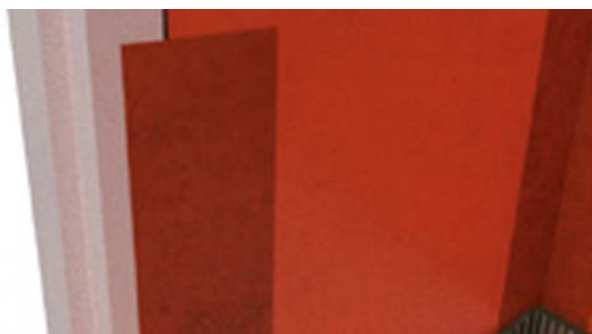
Samtliga branschkrav på underlag, material och deras egenskaper framgår av Byggkeramikrådets Branschregler för våtrum.

Branschregler kan laddas ned från www.bkr.se eller beställas i tryckt format från Byggkeramikrådet.

LIP-produkter kontrolleras internt och externt årligen för att möta branschens krav.

Vi ber er ändå att kontrollera förpackningar och emballage då frakt från vårt lager ligger utanför vår kontroll.

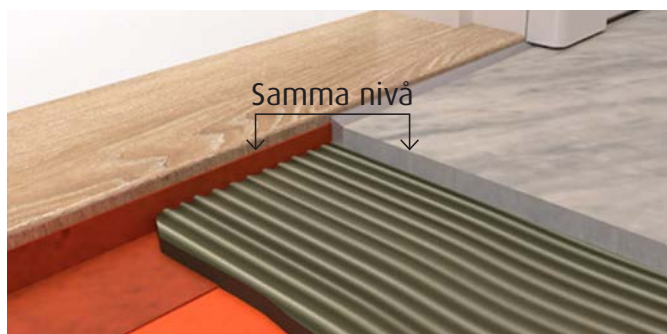
Vanligt förekommande systemlösningar



KÄLLA: BYGGKERAMIKRÅDET ILLUSTRATION: AB TYPOFORM

Dörröppning och fönster

Dörrkarm/tröskel ska vara i liv med underlaget för tätskikt. Tröskel alternativt blindtröskel och karm ska vara monterade innan tätskikt appliceras. Om så inte är fallet ska detta noteras som en avvikelse i Kvalitetsdokumentet.



KÄLLA: BYGGKERAMIKRÅDET ILLUSTRATION: AB TYPOFORM

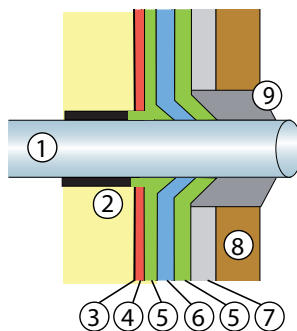
Försegling mot tröskel eller blindtröskel ska ske genom uppvik av tätskikt och tillhörande försegling mot tröskeln minst till nivå för färdigt golv. Uppvikets överkant vid dörröppningen ska vara minst 20 mm över tätskiktets horisontella nivå vid golvbrunnsflänsen.

OBS! till exempel groventré med ytterdörr eller våtrum med djup innervägg, där avståndet mellan vägg och tröskel överstiger 100 mm, vid frågor ta kontakt med oss på LIP.

Rör genomföringar/avlopp

Rör genomföringar skall vara fixerade och uppfylla gällande branschregler. Fyll springan mellan rör och underlag med LIP Membrantätskikt.

Montera LIP Rörmanschett enligt anvisning på sid. 7 och 9. Gör så här: När arbetet med montering av kakel/klinker är klart rensar du fogen runt röret från fästmassa och fogrester. OBS! Var noga med att inte skada tätskiktet! Maskera runt hålet och på röret så att endast den yta som skall fogas syns. Lägg ut en jämn sträng mjukfog (LIP Sanitetssilikon). Blöt fingret i vatten med lite diskmedel och forma fogen. Dra bort maskeringstejpen direkt när fogen är lagd och formad. Forma en gång till för att få bort kanten efter tejpen. Ett bra hjälpmedel vid detta moment är en så kallad silfix.



1. Rör
2. Maximal 2 mm avstånd mellan rör och underlag
3. Ev. förbehandling
4. Ångspärr VS 20
5. Membrantätskikt VS 30
6. Rörmanschett
7. LIP Fästmassa
8. Kakel/klinker
9. Mjukfog

Våtzensindelningen för våtrum

Våttrummet indelas i våtznor, med varierande krav baserat på förväntad vattenbelastning.



KÄLLA: BYGGKERAMIKRÅDET ILLUSTRATION: AB TYPOFORM

- VÄTZON 1
- VÄTZON 2
- PLATS FÖR BAD ELLER DUSCH

Plats för bad eller dusch = golv i dusch eller under badkar samt väggar upp till 2,0 m över färdigt golv bakom badkar eller duschplats. När badkar eller duschplats på någon sida omges av skärmvägg ända upp till tak, som ska plattsättas, ingår gavel i våtzn 1 och baksida skärmvägg i våtzn 2.

Våtzn 1 = Väggar från golv till tak vid plats för bad eller dusch och väggytor minst en meter utanför dessa samt våtrumets hela golvyta.

I ett en meters område utanför plats för bad eller dusch ingår motstående väggyta, inkl. gavel, i våtzn 1. Om del av yttervägg ingår i våtzn 1 ska hela väggen behandlas som tillhörande våtzn 1. Anledningen till detta är att den största fuktmekaniska drivkraften finns i våtrumets yttervägg på grund av de stora skillnaderna mellan ute- och innetemperatur, främst under vinterhalvåret.

Ta hänsyn till duschväggarnas mått samt badkarets storlek och placering vid bedömning av utbredningen av våtzn 1. Beställare och entreprenör bör kommunicera detta.

Applicering av LIP System 17 på vägg

Arbetsgång:

1. Förbehandling. På sugande underlag primas/grundas med vidhäftningsprimer LIP Primer 54.
2. Rolla eller pensla ytan med ca 160 g/m² VS 20 Ångspärr.
3. Behandlingen upprepas tills den totala materialåtgången är minst 280 g/m².
4. Montera LIP VT Remsa och LIP VT-inner/ytterhörn. Remsan monteras i blöt VS 30. Tryck fast, arbeta bort veck och luftblåsor. Därefter behandlas förseglingarna ytterligare en gång med LIP VS 30.

Membrantätskikt

5. Behandla hela ytan med ca 750 g/m² VS 30.
6. Behandlingen upprepas tills den totala materialåtgången är minst 1500 g/m².
7. Montera plattorna.

1. Tätskikt Väg Vtv

- Spackla eventuella ojämnheter i underlaget. Använd fästmassa, t. ex. LIP Super Trope, LIP Multi, LIP Multi Lätt alternativt cementspackel t. ex. LIP 320. Underlaget ska vara torrt, rengjort och fritt från damm och andra lösa partiklar.
- Prima/grunda ytan med vidhäftningsprimer LIP Primer 54.
för mer information se respektive produktblad.

Tänk på att: Om klinkergolv ska läggas rollar man dessutom VS 20 ångspärr ca 10 cm ut på golvet.

1. Förbehandling



1. Prima/grunda ytan med vidhäftningsprimer LIP Primer 54. För mer information se respektive produktblad. Låt torka.

2 - 3. Applicering av VS20



2. Behandla ytan med ca 160 g/m² koncentrerad LIP VS 20 Ångspärr. Låt torka tills ytan är klubbfri. Torktid vid normal rumstemperatur är ca 30 min.

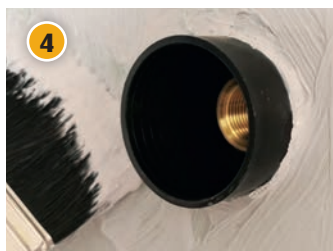


3. Rolla ytan vinkelrätt mot den första behandlingen, upprepa behandlingen tills den totala materialåtgången är minst 280 g/m². Låt torka tills ytan är klubbfri. Torktid vid normal rumstemperatur är ca 40 - 60 min. LIP VS 30 ska appliceras inom 24 timma

Montering av rörmanschetter

Tänk på att: Före montering av rörmanschett ska alla rör vara fixerade (gäller även elrör).

Använd LIP Rörmanschett avsedd för den rördimension som ska tätas.



4. Applicera LIP VS 30 fram till röret så att den eventuella springan tätas. Materialåtgång ca 400 g/m².



5. Kräng LIP Rörmanschett över röret och tryck fast i den våta LIP VS 30.



6. Arbeta fast rörmanschetten i den våta LIP VS 30 och arbeta bort veck, luftblåsor och överflödigt lim med spackel.



7. Pensla LIP VS 30 så att det täcker hela manschetten. Materialåtgång ca 400 g/m².

Montering av LIP VT-Remsa



8. Montera LIP VT Remsa i den blöta LIP VS 30.



9. Pensla eller rolla LIP VS 30 över skivskarvar, vägg/väggvinklar etc. Skruvskallar fylls med LIP VS 30. Materialåtgång ca 400 g/m².



10. Se till att remsan är fasttryckt samt arbeta bort luftblåsor och veck med t.ex. plastspackel eller en torr pensel.



11. Pensla ytterligare ett lager med LIP VS 30 över remsan. Materialåtgång ca 400 g/m².

5 - 6. Färdigbehandling



12. Första strykningen görs med LIP VS 30 som appliceras med roller eller pensel. Materialåtgång ca 750 g/m².



13. Behandlingen upprepas tills den totala materialåtgången uppgår till minst 1500 g/m².

Räkna med en torktid på ca 1 - 2 timmar mellan strykningarna vid normal rumstemperatur. Torktiden kan dock variera beroende på temperatur och underlag.

Applicering av LIP System 17 på golv

Tätskikt Golv VTg

1. Förbehandling

Eventuell golvvärme i underliggande konstruktion ska vara avstängd i god tid innan arbetet påbörjas.

Vid både spackling och tätskiktapplicering ska underlaget vara utan genomgående sprickor, fast, torrt, fritt från fett, smuts och andra skiljeämnen.

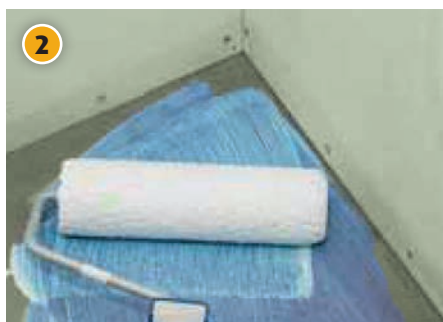
- Vid spackling ska undergolvet vara äldre än 4 veckor med maximalt relativ fuktighet på 85 % RF och en sammanhängande dragstyrka på 1 N/mm². Ytan förbehandlas med vidhäftningsprimer LIP Primer 54 eller LIP Supergrund beroende på typ av underlag, spädning av primen beror på underlagets sugförmåga mm.

- Valet av spackel görs med hänsyn ex uppbyggnad av golvlutning, krav på torktid, spackelskikt mm.

Se respektive produktblad eller LIP i FICKA.



1. Prima/grunda ytan med vidhäftningsprimer **LIP Primer 54** alt. För mer information se produktblad. Låt torka.



2. Behandla ytan med ca 160 g/m² koncentrerad **LIP VS 20**. Låt torka tills ytan är transparent och klubbfri. Torktid vid normal rumstemperatur är ca 30 min.



3. Rolla ytan vinkelrätt mot den första behandlingen, upprepa behandlingen tills den totala materialåtgången är minst 280 g/m². Låt torka tills ytan är transparent och klubbfri. Torktid vid normal rumstemperatur är ca 50 min. **LIP VS 30** ska monteras inom 24 timmar.

Försegling vägg och golvvinkeln



4. Pensla eller rolla ut **LIP VS 30** i hörnet. Materialåtgång ca 400 g/m².



5. Montera det färdiga hörnet i den våta **LIP VS 30**.



6. ryck fast hörnet ordentligt samt arbeta bort luftbläsor och veck med t.ex. en torr pensel.



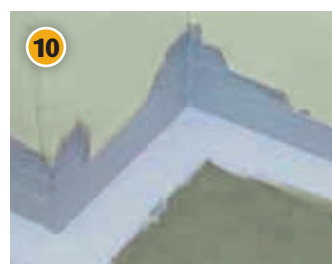
7. Pensla eller rolla LIP VS 30 i vinkeln mellan golv och vägg samt över eventuella sprickor, skivskarvar m. m. Materialåtgång ca 400 g/m².



8. Montera LIP VT Fiberremsa i den blöta LIP VS 30.



9. Se till att remsan är fasttryckt samt arbeta bort luftblåsor och veck med t.ex. en torr pensel alt. plastspackel.



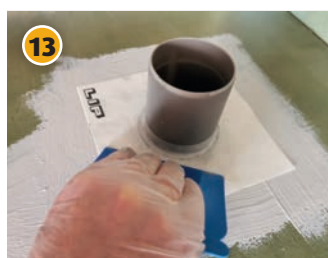
10. Pensla ytterligare ett lager med LIP VS 30 över remsa och hörn. Materialåtgång ca 400 g/m².



11. Pensla eller rolla LIP VS 30 runt röret. Materialåtgång ca 400 g/m².



12. Kräng LIP Rörmanschett över röret och tryck fast i den våta LIP VS 30.



13. Se till att manschetten är fasttryckt samt arbeta bort luftblåsor och veck med t.ex. en torr pensel.



14. Pensla LIP VS 30 så att det täcker hela manschetten. Materialåtgång ca 400 g/m².

Färdigbehandling



15. Första strykningen görs med LIP VS 30 som appliceras med roller eller pensel. Materialåtgång ca 750 g/m².



16. Färdigstrykning med LIP VS 30. Behandlingen upprepas tills den totala materialåtgången uppgår till minst 1500 g/m². Man bör räkna med en torktid på ca 12 timmar mellanstrykningarna vid normal rumstemperatur. Torktiden kan dock variera beroende på temperatur och underlag.

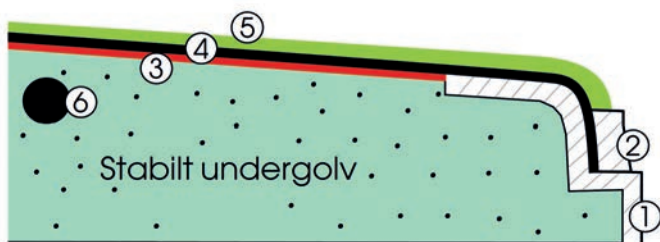
Montera plattor

Montering av golvplattor kan påbörjas när tätskiktet är genomtorkat. Räkna med ca 24 timmar vid normal rumstemperatur.

Plattorna monteras med LIP Super Trope, LIP Multi, LIP Flytfix lätt, LIP Naturstensfix, LIP Snabbfix, LIP Flytfix Lätt eller LIP Multi Lätt.

Tätning av golvbrunn

Principskiss på golvbrunn med klämring eller skruvad ring



1. Golvbrunn med klämring
2. Klämring
3. LIP Ångspärr VS 20. Materialåtgång minst 280 g/m²
4. LIP Tätark
5. LIP Membrantätskikt VS 30.
Materialåtgång: minst 1500 g/m²
6. Golvvärmepanna ska ligga minst 20 cm från golvbrunnen

Andra golvbrunnslösningar

Brunnar monterade 20 cm från vägg (enligt Säker Vatteninstallation)

Systemet kan användas tillsammans med Purus Line*, Purus S* och Faluplast, förutom ovanstående.

Golvbrunn med klisterfläns av plast eller profilerat rostfritt stål/plåt ska inte användas i detta system.

* O-ringen ska sitta kvar.

Brunnar monterade mot vägg

Se www.lip.dk > Konstruktioner > Väggnära golvbrunnar.



PURUS

- Montera golvbrunnen enligt Purus monteringsanvisningar, se www.purus.se.
- Spara golvbrunnssilen och klämring.
- Rengör alltid brunnsfläns och brunnsätet med T-Röd eller motsvarande.



1. Sätt fast Puruskniven.



2. Klistra fast halva LIP Tätarket på den torra LIP VS 20 Ångspärren (för att lättare ta bort Puruskniven).



3. Skär upp hålet, vik upp den lösa halvan. Ta bort hållaren och montera fast resterande tätarket.



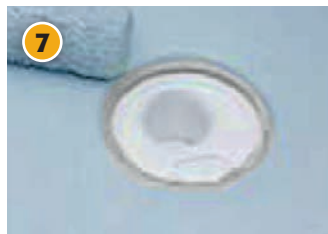
4. Se till att trycka fast tätarket och arbet bort luftblåsor. Forma tätarket efter golvbrunnen.



5. Sätt i klämringen med hjälp av golvbrunnssilen.



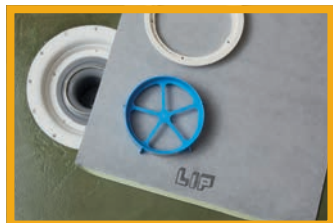
6. Fasa ut nivåskillnaden mellan undergolvet och LIP Tätarket.



7. Rolla/pensla hela golvet med LIP VS 30 Membrantätskikt fram till klämringen.

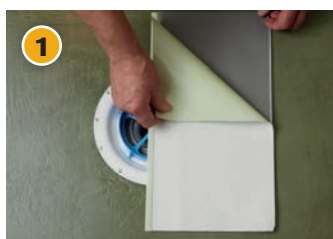


8. Färdigt resultat. Färdigstrykning med LIP VS 30. Behandlingen upprepas tills den totala materialåtgången uppgår till minst 1500 g/m²

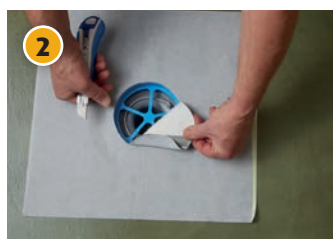


JAFO

- Montera golvbrunnen enligt JAFO monteringsanvisningar, se www.jafo.eu.
- Ta bort silen och spara klämringen.
- Slipa och tvätta med (T-Röd eller motsvarande) alltid brunnsfläns och brunnsätet.



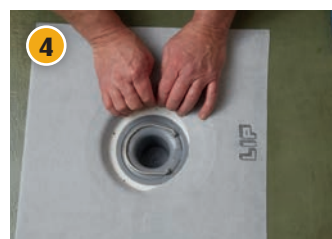
1. Klistra fast halva **LIP Tätark** på den torra **LIP VS 20** Ångspärren (för att lättare ta bort JAFÖ's skärmall).



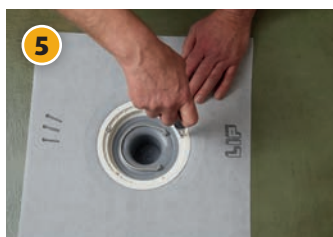
2. Skär upp hålet, vik upp den lösa halvan.



3. Ta bort hållaren och montera fast resterande tätark.



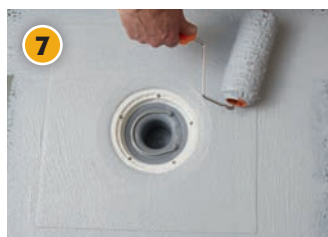
4. Se till att trycka fast tätarket och arbeta bort luftblåsor. Forma tätarket efter golvbrunnen.



5. Skuva fast klämringen med originalskruvorna. OBS! Ej med skruvdragare.



6. Applicera LIP VS30 fram till klämringen och fasa ut nivåskillnaden mellan undergolvet och **LIP Tätarket**.



7. Rolla hela golvet med **LIP VS 30**
Materialåtgång ca 750 g/m².



8. Färdigt resultat.

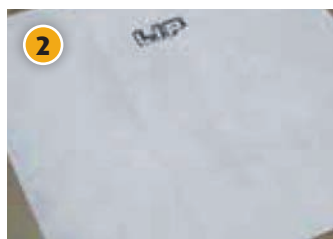


BLÜCHER

- Montera golvbrunnen enligt BLÜCHER monteringsanvisningar, se www.blucher.se.
- Ta bort silen och spara klämringen.
- Rengör alltid brunnsfläns och brunnsätet med T-Röd eller motsvarande. För mer information, se www.lip.dk.



1. Sätt fast Blücherkniven.



2. Klistra fast halva **LIP Tätark** på den torra **LIP VS 20** Ångspärren (för att lättare ta bort Blücherkniven)



3. Skär upp hålet, vik upp den lösa halvan. Ta bort hållaren och montera fast resterande tätark.



4. Skuva fast klämringen med originalskruvorna. OBS! Ej med skruvdragare.



5. Fasa ut nivåskillnaden mellan undergolvet och **LIP Tätarket**.



6. Rolla hela golvet med **LIP VS 30** Membrantätskikt fram till klämringen. Materialåtgång ca 750 g/m².



7. Färdigt resultat.

Skarvning mellan olika typer av tätskiktssystem

Vägg

1. Applicera LIP VS 30 system 17, enligt monteringsanvisningen, vid skivkonstruktioner endast i våtzon 2.
2. Låt torka.
3. Applicera LIP Foliesystem 27/21, enligt monteringsanvisningen (se www.lip.dk), i våtzon 1 med minst 50 mm över den torra VS 30.
4. Arbeta bort veck och luftblåsor.
5. Försegla skarven med LIP 2K Folielim enligt monteringsanvisningen för LIP Foliesystem 27/21, se www.lip.dk.
6. Låt torka.

Alternativ - vägg

1. Applicera LIP Foliesystem 27/21, enligt monteringsanvisningen, i våtzon 1.
2. Applicera LIP VS 30 system 17, enligt monteringsanvisningen, vid skivkonstruktioner endast i våtzon 2.
3. Låt torka.
4. Applicera LIP ÅT-remsa med LIP Folielim över skarven mellan VS 30 system 17 och LIP Foliesystem 27/21 så att remsan ligger centrerad över skarven.
5. Arbeta bort veck och luftblåsor.
6. Försegla skarven med LIP 2K Folielim enligt monteringsanvisningen för LIP Foliesystem 27/21, se www.lip.dk.

Delreparationer

Om en skada upptäcks innan platsättning repareras skadan genom att applicera.

- Förarbeten, se www.lip.dk. Underlag och förberedelser. Behandla den yta som är reparerad eller saknar tätskikt.
- Rolla eller pensla ytan med ca 160 g/m² VS 20 Ångspärr. Låt torka normalt ca 40-50 min.
- Behandlingen upprepas tills den totala materialåtgången är minst 280 g/m². Låt torka normalt ca 1 timme.
- Montera LIP VT-remsa i blöt VS 30. Materialåtgång ca 400 g/m², tryck fast, arbeta bort veck, luftblåsor och överflödiga LIP VS 30.
- Därefter behandlas förseglingarna ytterligare en gång med LIP VS 30. Låt torka ca 1 tim.

Montering mot PVC-matta

1. Tvätta av och matta ner ytan minst 3 cm av uppviket med t.ex. T-Röd.
2. Spackla ut nivåskillnaden mellan matta och vägg med LIP Super Trope, LIP Multi, LIP Multi Lätt alternativt med cementbaserat spackel, typ LIP 300, LIP 310, LIP 320 eller motsvarande.
3. Låt torka.
4. Montera LIP System 17 med minst 3 cm överlapp.

LIP System 17 på vägg, LIP Folie System 27/21 på Golv

1. Applicera LIP ÅT-remsa i vägg-/golvvinkeln enligt monteringsanvisningen för LIP Foliesystem 27/21, se www.lip.dk.
2. Arbeta bort veck och luftblåsor.
3. Applicera LIP VS 30 system 17 på väggen över LIP ÅT-remsan, med VS20: 0,28 kg/m² och VS30: 1,5 kg/m²
4. Kontrollera att LIP ÅT-remsan är helt förankrad i underlaget.
5. Applicera därefter LIP Foliesystem 27/21 på golvet enligt monteringsanvisningen, se www.lip.dk.

LIP Folie på vägg, LIP System 17 på golv

1. Applicera vägg och vägg-/golvvinkeln enligt monteringsanvisningen för LIP Foliesystem 27/21, se www.lip.dk.
2. Låt torka.
3. Kontrollera att Foliem/LIP ÅT-remsan är helt förankrad i underlaget.
4. Applicera LIP System 17 enligt monteringsanvisningen på golvet och 5 cm upp på väggen över LIP Foliem/ÅT-remsa.

Membrantätskikt.

- Behandlingen upprepas tills den totala materialåtgången är minst 1500 g/m².

Torktider vägg ca 1 - 2 timmar, golv 12 timmar mellan strykningarna vid normal rumstemperatur.

Torktid vid montering av keramik på vägg ca 12 timmar, på golv ca 24 timmar vid normal rumstemperatur.

Vid annan typ av reparation eller efter plattbyte osv; kontakta LIP Sverige tfn 08-250070.

Återförsäljare

LIP SVERIGE AB

Korgvidegränd 1-3, 162 44 Vällingby

Tel: 08-25 00 70 • Fax: 08-25 00 71 • www.lip.dk